

IMPORTANT SAFETY INSTRUCTIONS

When using electrical appliances, especially when children are present, basic safety precautions should always be taken, including the following:

READ ALL INSTRUCTIONS BEFORE USING. KEEP AWAY FROM WATER.

DANGER — Any appliance is electrically live even when the switch is off. To reduce the risk of death or injury by electric shock:

1. Always unplug appliance immediately after using, since the proximity of water present a hazard even when the appliance is switched off.
2. Do not use while bathing or in the shower.
3. Do not place or store appliance where it can fall or be pulled into a tub or sink.
4. Do not place in, or drop into, water or other liquid.
5. If an appliance falls into water, unplug it immediately. Do not reach into the water.

WARNING — To reduce the risk of burns, electrocution, fire, or injury to persons:

1. This appliance should never be left unattended when plugged in.
2. This appliance should not be used by, on, or near children or individuals with certain disabilities.
3. Use this appliance only for its intended use as described in this manual. Do not

use attachments not recommended by the manufacturer.

4. Never operate this appliance if it has a damaged cord or plug, if it is not working properly, if it has been dropped, damaged, or dropped into water. Return the appliance to place of purchase for examination and repair.
5. Keep the cord away from heated surfaces. Do not pull, twist, or wrap line cord around dryer.
6. Never block the air openings of the appliance or place it on a soft surface, such as a bed or couch, where the air openings may be blocked. Keep the air openings free of lint, hair, and other debris.
7. Never use while sleeping.
8. Never drop or insert objects into an opening.
9. Do not use outdoors or operate where aerosol (spray) products are being used or where oxygen is being administered.
10. Do not use an extension cord to operate dryer.
11. Do not direct hot air toward eyes or other heat-sensitive areas.
12. Air outlet grille and attachments may be very hot during use. Allow them to cool before handling.
13. Do not place appliance on any surface while operating.
14. While using the appliance, keep your hair out of it. Keep your hair away from the air inlets.
15. To prolong the life of the dryer, keep filters clean of hair and dust.
16. Do not use with voltage converter.
17. Before plugging in, read the information about

dual voltage contained in the instruction section of this manual.

18. Do not use this appliance near bathtubs, showers, toilets or any other recipient containing water.



19. If the supply cord is damaged, it must be replaced by the manufacturer, its service agent or similarly qualified persons in order to avoid a hazard.

20. If the appliance is used in a bathroom, unplug it after use. Leaving the appliance near a source of water may be dangerous, even if the appliance is off. For additional protection, the installation of a residual current device (RCD) having a rated residual operating current not exceeding 30 mA is advisable in the electrical circuit supplying the bathroom. Ask your electrician for advice.

For a dual voltage hair dryer:

21. Be sure dual voltage selector is in correct voltage position before operating. Before plugging in, read the information about dual voltage contained in this instruction section of this manual.
22. This appliance was set at the factory to operate at 220 volts. Refer to Additional Information section of this manual for conversion to 110 volts operation.

SAVE THESE INSTRUCTIONS SAFETY INSTRUCTIONS

1. This appliance is not intended for use by persons (including children) with reduced physical, sensory or mental capabilities, or lack of experience and knowledge, unless they have been given supervision or instruction concerning use of the appliance by a person responsible for their safety.
2. Children should be supervised to ensure that they do not play with the appliance.

OPERATING INSTRUCTIONS

This dryer is intended for professional use. Use on Alternating Current (50-60Hz) only. Standard dryers are designed to operate at 110/220V~.

SUPER STYLING GUIDE

Your best looks begin with a good haircut that's well maintained. Always treat hair well with superior quality shampoos, conditioners, and finishing products.

NANO TITANIUM™

Your Nano Titanium™ dryer has many benefits. Nano Titanium™ is an exceptional conductor of heat and is stable in ultra-high temperatures. The Nano Titanium™ technology uses micro particles of titanium that provide the ultimate heat performance for beautiful, healthy hair results. Nano Titanium™ yields maximum far-infrared heat-penetrating the hair from within for gentle drying without damaging hair. Nano Titanium™ emits negative ions in their most beneficial form for faster drying, locking in hair's own natural moisture. This Nano Titanium™ dryer will give your hair a smooth, silky shine while eliminating frizz.

WARNING THIS APPLIANCE IS DESIGNED EXCLUSIVELY FOR USE BY LICENSED COSMETOLOGISTS.

GET TO KNOW YOUR HAIRDRYER



ADDITIONAL INFORMATION FOR DUAL-VOLTAGE DRYERS

For use in the North America, the voltage selector switch should be placed in the 110 position. For use in several countries overseas, the voltage selector may need to be placed in the 220 position. Confirm the voltage available at each overseas location before using the appliance. For connection to a 220-volt supply, use an attachment plug adapter of the proper configuration for the power supply.

For 110-120 Volt Operation

Flick the dual voltage switch to the 110 position. In this position, the dryer has two settings. It

provides two speeds and two heats—low speed and low heat on LO and high speed and high heat on HI.

For 220-240 Volt Operation

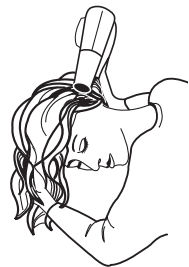
Flick the dual voltage switch to the 220 position. In this position, the dryer has two settings. It provides two speeds and two heats — low speed and low heat on LO and high speed and high heat on HI.

DRYING BASICS

1. Shampoo and condition hair with products of your choice. Rinse thoroughly. Towel-blot hair to remove excess moisture. Section hair. Using the dryer along with your styling brush, direct hot air through one section of hair at a time. Move dryer steadily across each section so that the hot air passes through hair. Direct airflow at hair, not scalp.
2. Keep dryer's air intake vents unobstructed and free from hair while drying.
3. To avoid overdrying and possible damage to hair or skin, do not concentrate heat on one section for any length of time. Keep dryer moving as you style.
4. For quick touch-ups between shampoos, dampen hair with a mist of water before styling with the dryer.
5. When using your dryer to create curls and waves, dry hair almost completely on a warmer temperature setting, then finish styling with cooler air.
6. This dryer includes a concentrator attachment. Use the attachment when you need drying power in a small area (such as a curl or a wave), or when you want to relax curly hair.

BODY & VOLUME

To create extra volume, turn head upside down while drying. Position the airflow toward the roots for maximum lift. When hair is dry, gently toss head back and brush hair into place.



STRAIGHTENING

Work with hair in sections when creating a super straight look. Using a large round brush (approximately 2" in diameter), hold hair taut in each section and bend ends slightly under as you dry.



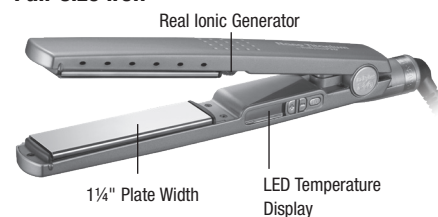
MAKING WAVES

Tousled, natural-looking waves are easily created by grasping hair at the roots and scrunching between fingertips while drying.

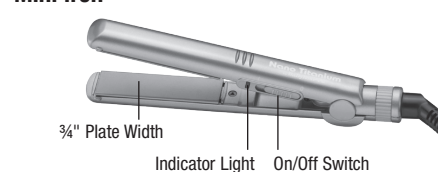


GET TO KNOW YOUR PROFESSIONAL STRAIGHTENER

Full-size iron



Mini iron



DUAL VOLTAGE

The mini iron has dual voltage. It will automatically adjust to the proper voltage. Use an adapter plug (not included) with correct configuration, prior to use in outlet.

STRAIGHTENING BASICS

1. Plug the mini iron into a standard electrical outlet (100-240V) and the full-size iron into a standard electrical outlet (220V). It is not necessary to touch the iron with your hand to judge readiness.

2. **Mini iron:** Turn the power on. The iron will heat very quickly, to maximum of 420°F.

3. **Full-size iron:** Use the +/- temperature controls to select the setting for your hair type. You can use the chart outlined below as a reference. The iron will heat up very quickly.

TEMPERATURE SETTINGS	HAIR TYPE
300°F(150°C)	Fragile, very fine hair
340°F(170°C)	Thin, easy-to-curl hair
375°F(190°C)	Normal textured hair
410°F(210°C)	Wavy or curly hair
450°F(230°C)	Coarse, very thick hair

4. Section dry hair evenly and comb each section. Position the iron on the hair as far up as you want it to be straightened, being careful not to let the iron touch the scalp. Close the iron with the hair between the two plates and gently pull the iron down to the end of the section of hair you are straightening. Repeat this process several times, if necessary. Let the hair cool before combing.

STYLING TIPS USING STRAIGHTENER

For short spiky looks, use gel or spray and hold the sections up and away from the head while you straighten.

For smoothing and taming curly hair, or creating a stylish smooth bob, use the straightener just on the ends, leaving the hair wavy at the roots for lift and body. For this type of effect, keep the straightener moving while following the shape of your hair style.

NANO TITANIUM

Your nano titanium straightening iron has many benefits. Nano titanium is an exceptional conductor of heat and is stable in ultra-high temperatures. The nano titanium plates combine the technology of micro particles of titanium, providing the ultimate heat performance for beautiful, healthy hair. Nano titanium yields maximum far-infrared heat, penetrating the hair from within for gentle straightening without damaging hair. Nano titanium emits negative ions for faster straightening, locking in hair's own natural moisture. This nano titanium iron will give your hair a smooth, silky shine while eliminating frizz.

NOTICE

THIS PRODUCT IS EQUIPPED WITH AN INSTANT HEAT CIRCUITRY. STATE-OF-THE-ART TECHNOLOGY ALLOWS THE HEATER TO REACH THE OPERATING TEMPERATURE IN LESS THAN ONE MINUTE.

DO NOT LEAVE PRODUCT ON OR PLUGGED IN WHILE NOT IN USE. UNIT WILL BURN OUT IF POWER IS KEPT ON FOR AN EXTENDED PERIOD OF TIME. WARRANTY WILL BE VOIDED.

TURN UNIT OFF AND UNPLUG WHEN NOT IN USE.

USER MAINTENANCE

Dryer: Your dryer is virtually maintenance-free. No lubrication is needed. The dryer must be kept clean for proper operating performance. When cleaning is needed, unplug the cord, allow to cool and clean dust and lint from air intake openings with a small brush or the brush attachment of a vacuum cleaner. The outer surface of the dryer should be wiped clean with a damp cloth only.

Blocked or clogged air intake vents will cause the dryer to overheat. If overheating occurs, an automatic safety device will shut the dryer or the heat off to prevent damage or personal injury. If the unit or the heat cycles off, turn the dryer off, unplug the cord, and allow the dryer to cool for 10 to 15 minutes before restarting. Make sure the air vents are clean.

Irons: Your iron is virtually maintenance-free. No lubrication is needed. Keep all vents and openings clear of dirt and dust. If cleaning becomes necessary, disconnect the unit from the power source, let it cool and wipe exterior with a cloth. If any abnormal condition occurs, unplug

the unit, allow it to cool, and return it for repair to an authorized service representative only. No repairs should be attempted by the consumer.

CAUTION

NEVER allow the power supply cord to be pulled, twisted, or severely bent. Never wrap the cord tightly around the unit. Damage will occur at the high flex point of entry into the unit, causing it to rupture and short circuit. Inspect the cord frequently for damage. **Stop use immediately if damage is visible or unit stops or operates intermittently.**

If the cord or unit is damaged or does not operate properly, return it for repair to place of purchase or an authorized BaBylissPRO service representative only. No repairs should be attempted by the consumer.

STORAGE – IMPORTANT

When not in use, your appliance should be disconnected, allowed to cool and stored in a safe, dry location, out of reach of children. Do not wrap line cord around unit. Allow the cord to hang or lie loose and straight at the point of entry into the unit.

Burning danger. Keep the appliance out of the reach of small children, especially during use, and cool it down;

MEDIDAS DE SEGURIDAD IMPORTANTES

Siempre que use aparatos eléctricos, especialmente en la presencia de niños, debe tomar precauciones básicas de seguridad, entre las cuales las siguientes:

LEA TODAS LAS INSTRUCCIONES ANTES DE USARLO. MANTÉNGALO ALEJADO DEL AGUA.

PELIGRO — Cualquier aparato enchufado permanece bajo tensión, aunque esté apagado. Para reducir el riesgo de muerte o herida por descarga:

1. **Siempre desconecte el aparato inmediatamente después de usarlo.**
2. No lo use en el baño o la ducha.
3. No coloque ni guarde este producto donde pueda caer o ser empujado a una bañera o un lavabo.
4. No coloque el aparato ni lo deje caer al agua u otro líquido.
5. Si el aparato cayera al agua, desconéctelo inmediatamente. **No toque el agua.**

ADVERTENCIA — Para reducir el riesgo de quemaduras, electrocución, incendio o heridas:

1. **Nunca deje el aparato desatendido mientras esté conectado.**
2. Este aparato no debería ser usado por, sobre o cerca de niños o personas con alguna discapacidad.

3. Utilice este aparato únicamente con el propósito para el cual fue diseñado y solamente según las instrucciones. Sólo use accesorios recomendados por el fabricante.
4. **No opere este aparato si el cordón o la clavija estuviesen dañados, después de que hubiese funcionado mal o que se hubiese caído o si estuviese dañado. Regrese el aparato a un centro de servicio autorizado para su revisión, reparación o ajuste.**
5. Mantenga el cable alejado de superficies calientes. **No jale, retuerza ni enrolle el cable alrededor del aparato.**
6. Nunca bloquee las aberturas de aire ni coloque el aparato en una superficie blanda, como una cama o un sofá, donde se puedan obstruir. Mantenga las aberturas libres de pelusas, cabellos y elementos similares.
7. Nunca utilice este aparato mientras esté dormido/a o adormilado/a.
8. Nunca deje caer ni inserte un objeto en ninguna de las aberturas.
9. No lo utilice en exteriores, ni lo haga funcionar donde se estén usando productos en aerosol (spray) o donde se esté administrando oxígeno.
10. No utilice una extensión con este aparato.
11. No dirija el aire caliente hacia los ojos u otras áreas sensibles al calor.
12. **La rejilla y los accesorios pueden volverse muy calientes durante el uso. Permita que enfrien antes de manipularlos.**
13. No coloque el aparato en ninguna superficie mientras esté funcionando.
14. Mantenga su cabello alejado del aparato durante el uso. Mantenga su cabello alejado de las aberturas de aire.
15. Para prolongar la vida útil del aparato, mantenga el filtro de aire libre de cabellos, polvo y elementos similares.

16. No utilice este aparato con un convertidor de voltaje.
17. Antes de conectar el aparato en la toma de corriente, lea las instrucciones relativas al doble voltaje que se encuentran a continuación.
18. **No utilice este aparato cerca de una tina de baño, ducha, inodoro o recipiente conteniendo agua.**
19. **Para su seguridad, el cable debe ser reemplazado por el fabricante, un centro de servicio autorizado u otra persona calificada.**
20. Si utiliza el aparato en el cuarto de baño, desconéctelo después del uso. Dejar el aparato a proximidad de una fuente de agua es peligroso, aunque el aparato esté apagado. Para más protección, se recomienda instalar un interruptor de control de potencia (ICP) con una intensidad nominal residual no superior a 30 mA sobre el circuito eléctrico que alimenta el cuarto de baño. Pida consejo a su electricista.

Doble voltaje:

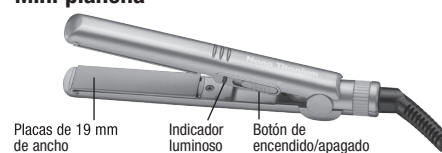
21. Asegúrese de que el selector de voltaje esté en la posición debida antes de encender el aparato. Lea la información relativa al doble voltaje que se encuentra a continuación antes de enchufar el aparato en la toma de corriente.
22. El selector de voltaje ha sido puesto en la posición "220" por el fabricante, para uso en red de 110/120 voltios. La sección acerca de los secadores de doble voltaje le explicará como ajustarlo para uso en red de 110/120 voltios.

GUARDE ESTAS INSTRUCCIONES

DOBLE VOLTAJE

La mini plancha es bitensión. Se adaptará automáticamente al voltaje adecuado. Puede que sea necesario emplear un adaptador de enchufe (no se incluye) para utilizarlo fuera de los Estados Unidos.

Mini plancha



FUNDAMENTOS DEL ALISADO

1. Enchufe la mini plancha en una toma de corriente de 100-240V y la plancha de tamaño estándar en una toma de corriente de 220V. No es necesario tocar la placas para asegurarse de que el aparato esté listo.
2. **Mini plancha:** Encienda el aparato. El aparato calentará muy rápidamente, hasta 420°F.
3. **Plancha de tamaño regular:** Escoja el nivel de temperatura deseado, según su tipo de cabello. Utilice la tabla a continuación para determinar cual nivel de temperatura escoger, según su tipo de cabello. El aparato calentará muy rápidamente.

AJUSTE DE TEMPERATURA	TIPO DE CABELLO
300°F(150°C)	Cabello frágil, muy fino
340°F(170°C)	Cabello fino, dócil
375°F(190°C)	Cabello normal
410°F(210°C)	Cabello ondulado o rizado
450°F(230°C)	Cabello grueso, muy espeso

4. Divida el cabello seco en secciones uniformes y peine cada sección. Coloque la plancha cerca del cuero cabelludo, sin permitir que las placas toquen éste. Abra las placas y ponga una sección de cabello entre ellas. Cierre las placas y baje la plancha lentamente hasta las puntas, manteniendo las placas bien cerradas. Alise cada sección varias veces si fuera necesario. Permita que el cabello enfrie antes de peinarlo.

CONSEJOS PARA UN MEJOR ALISADO

Para obtener un efecto de punta con cabello corto, aplique gel o spray al cabello y estire las secciones hacia arriba mientras alisa el cabello. Para alisar y suavizar el cabello rizado o crear un "bob" terso y moderno, use el aparato en las puntas únicamente, dejando ondas en las raíces para crear cuerpo y movimiento. Mantenga la plancha en movimiento constante y siga la forma del peinado.

NANO TITANIUM™

Su plancha Nano Titanium™ brinda muchas ventajas. El nano titanio es un excelente conductor del calor que permanece estable, incluso en temperaturas muy altas. La tecnología Nano Titanium™ utiliza micro-partículas de titanio para lograr un desempeño óptimo y dejar el cabello hermoso y saludable.

CUERPO Y VOLUMEN

Para crear mayor volumen, voltee la cabeza hacia abajo mientras seca. Dirija el flujo de aire a la raíz del cabello para obtener el máximo volumen. Una vez que el cabello esté seco, vuelva la cabeza hacia atrás y peine el cabello en la forma deseada.



ALISADO

Para crear una apariencia súper lisa, trabaje con secciones de cabello. Usando un cepillo redondo grande (aproximadamente 5cm de diámetro), estire cada sección de cabello y doble un poco las puntas hacia abajo mientras seca.



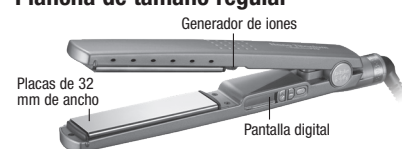
ONDULADO

Para crear ondas despeinadas que parezcan naturales, coja el cabello a la raíz y estruje el cabello entre sus dedos mientras lo seca.



FAMILIARÍCESE CON SU PLANCHA ALISADORA PROFESIONAL

Plancha de tamaño regular



INSTRUCCIONES DE SEGURIDAD

1. Este aparato no está destinado para ser usado por persnas (incluyendo niños), con capacidades físicas, sensoriales o mentales reducidas, o con poca experiencia y conocimiento, a menos que se les haya dado supervisión o instrucción concernientes al uso de este aparato por una persona responsable de su seguridad.
2. Niños deben ser supervisados para asegurarse de que no jueguen con el aparato.

INSTRUCCIONES DE OPERACIÓN

Este aparato ha sido diseñado para uso profesional. Úselo solamente con Corriente Alterna (50-60Hz) 110/220V~.

GUÍA PARA UN SÚPER PEINADO

La mejor apariencia empieza por un recorte de cabello bien mantenido. Siempre cuide su cabello con champúes, acondicionadores y productos de peinado de calidad superior.

NANO TITANIUM™

Su secador Nano Titanium™ brinda muchas ventajas. El Nano Titanium™ (nano titanio) es un excelente conductor del calor que permanece estable, incluso en temperaturas muy altas. La tecnología Nano Titanium™ utiliza micro-partículas de titanio para lograr un desempeño óptimo y dejar el cabello hermoso y saludable. El nano titanio emite calor infrarrojo que penetra profundamente en el tallo del pelo, logrando un secado más suave. El nano titanio también emite iones negativos, los cuales logran

un secado más rápido mientras preservan la hidratación del cabello. Este secador dejará su cabello suave y sedoso al mismo tiempo que eliminará el frizz.

ADVERTENCIA
ESTE APARATO HA SIDO DISEÑADO EXCLUSIVAMENTE PARA LOS PELUQUEROS PROFESIONALES.

FAMILIARÍCESE CON SU SECADOR



INFORMACIÓN ADICIONAL

PARA LOS SECADORES DE DOBLE VOLTAJE
Ponga el selector de voltaje en la posición "110" para uso en los Estados Unidos y Canadá. Póngalo en la posición "220" para uso en países con suministro eléctrico de 220 a 240 voltios. Averigüe el voltaje antes de enchufar el aparato. Puede que sea necesario utilizar un adaptador de enchufe (no incluido) para conectar el aparato a red de 220V.

El nano titanio emite calor infrarrojo que penetra profundamente en el tallo del pelo, logrando un alisado más suave. El nano titanio también emite iones negativos, los cuales logran un secado más rápido mientras preservan el la hidratación del cabello. Este aparato dejará su cabello suave y sedoso al mismo tiempo que eliminará el frizz.

AVISO

ESTE APARATO ESTÁ DOTADO DE UN MECANISMO DE CALENTAMIENTO INSTANTÁNEO. ESTA TECNOLOGÍA DE VANGUARDIA PERMITE QUE EL ELEMENTO CALEFACTOR ALCANCE LA TEMPERATURA DE FUNCIONAMIENTO EN MENOS DE UN MINUTO.

NO DEJE EL APARATO ENCENDIDO O CONECTADO CUANDO NO ESTÉ EN USO. LA RESISTENCIA PODRÍA QUEMARSE SI EL APARATO PERMANECIERA ENCENDIDO DURANTE UN PERIODO PROLONGADO. ESTO INVALIDARÁ LA GARANTÍA.

SIEMPRE APAGUE Y DESCONECTE EL APARATO DESPUÉS DE USARLO.

INSTRUCCIONES DE MANTENIMIENTO

Secador: Su secador requiere poco mantenimiento. No necesita lubricación. Para que funcione correctamente, debe mantenerlo limpio. Cuando sea necesario limpiarlo, desconéctelo, permita que enfrie y saque el polvo y las pelusas de las aberturas de aire con un cepillo pequeño o el cepillo accesorio de una aspiradora. La superficie exterior del secador sólo se debe limpiar con un paño limpio. **El secador se recalienta si las aberturas de aire estuvieran bloqueadas u obstruidas.** Si esto ocurriera, un sistema de seguridad apagará el secador o cortará la temperatura automáticamente para evitar daños al aparato o

heridas. Si esto sucediera, desconchufe el aparato y permita que enfrie durante 10 a 15 minutos antes de encenderlo de nuevo. Asegúrese de que las ventilaciones de aire estén limpias. Planchas: Su aparato requiere poco mantenimiento. No necesita lubricación. Mantenga todas las aberturas libres de polvos y pelusas. Cuando sea necesario limpiarlo, desconchúfelo, permita que enfrie y limpie la superficie exterior con un paño humedecido. En caso de mal funcionamiento, desconecte el aparato, permita que enfrie y regréselo a un centro de servicio autorizado. No trate de repararlo.

ALMACENAJE – IMPORTANTE

Después de usar el aparato, desconéctelo, permita que enfrie y guárdelo en un lugar seco y seguro, fuera del alcance de los niños. No enrolle el cable alrededor del aparato. Permita que el cable cuelgue o que la junta que lo conecta al secador esté suelta y recta.

Peligro de quemaduras. Mantenga el aparato fuera del alcance de los niños pequeños, especialmente durante el uso y enfrielo.

IMPORTADO EN BOLIVIA POR:

Diprol Ltda.
Calle Los Paraisos (e) 4to y 5to Anillo
Cond. Galicia # 68 - UV109 Mzna9
Santa Cruz de la Sierra - Bolivia
Tel: +591 7 500 6950

IMPORTADO EN PARAGUAY POR:

BIBEN SACG
CAPITÁN FIGARI NO. 909
ASUNCIÓN
PARAGUAY
TELÉFONO: +595-21-223-433

IMPORTADO EN CHILE POR:

SALLY CHILE
AVENIDA KENNEDY LATERAL 7600
OFICINAS 803 - 804
VITACURA
SANTIAGO, CHILE
TELÉFONO: +562 (241) 5757

You can download the manual on our website. Você pode baixar o manual em nosso site. Puede descargar el manual en nuestro sitio web. <https://www.babylisspro.com/manuales/>

SEGUIMOS EM:
FOLLOW US:
SIGANOS EN:

@BaBylissPROLA

@BaBylissPROLA

www.babylisspro.com

BaBylissPRO™

Nano Titanium™
Combo Pack
1¼" Ionic Straightener
¾" Mini Iron
Travel Dryer

Conjunto
Nano Titanium™
Plancha iónica (32 mm)
Mini plancha (19 mm)
Secador de viaje

Model/Modelo BABNTPP10UZ
Designed Exclusively
for Licensed Cosmetologists

Diseñado exclusivamente para los
peluqueros profesionales